



Riktlinjer för förvaltning av den kommunägda skogen

Dokumentnamn	Dokumenttyp	Senast reviderad	Beslutsinstans
Riktlinjer för förvaltning av den kommunägda skogen	Riktlinjer	2023-10-26 § 124	Samhällsbyggnadsnämnden
Administrationsansvarig förvaltning	Version	Diarienummer	Giltig till
Samhällsbyggnad	1	20SBN347	2025-12-31
Dokumentinformation	Riktlinjer för kommunens skogsförvaltning		
Dokumentet gäller för	Tjänstepersoner som arbetar med förvaltning av den kommunala skogen i Piteå kommun		



Inledning

Mark är strategiskt viktig för att Piteå ska kunna växa, exempelvis mark för framtida industri- och bostadsområden. I kommunal planering och markanvändning uppmärksammas tätortsnära skogar och friluftsskogar som särskilt betydelsefulla för den vardagliga rekreationen eftersom skogen ger möjligheter till friluftsliv i närmiljön. Skogen nära där vi bor bidrar till attraktivitet och ses idag som en tillgång för invånarna.

Uppfattningar om hur skogen ska förvaltas har förändrats de senaste åren. Allt fler har upptäckt att skogen har många olika värden och att skogens ekologiska och sociala värden är lika viktiga som de ekonomiska värdena.

Bakgrund

Piteå kommun äger totalt ca 5 620 hektar (ha) skogsmark. Den kommunala skogen är inte jämnt fördelad över kommunen utan har tre huvudsakliga lokaliseringar:

- skog i anslutning till tätorterna
- skog på öar i skärgården
- skog på utskiften som ligger långt från tätorterna.

Syfte

Syftet med riktlinjerna är att förtydliga och stödja Samhällsbyggnads (Planeringsavdelningens) arbete med skogsförvaltningen utifrån ett modernt och hållbart samhällsperspektiv. Kommunen ska förvalta skogsmark på ett långsiktigt och hållbart sätt i enlighet med nationella mål, översiktsplanens intentioner och nedanstående prioriteringar.

Skogsbruksplanens fördelning och kategorier

Den geografiska fördelningen av den kommunala marken framgår av karta i bilaga 1. Skogens läge påverkar förutsättningarna för hur skogen kan förvaltas. Gemensamt för de tätortsnära skogarna och skärgårdsskogarna är att de har särskild betydelse för den sociala och ekologiska hållbarheten och därför blir svårare att bruka ur ekonomisk synpunkt.

De geografiska skillnaderna avspeglas även i den kommunala skogsbruksplanen där skogsmarken förenklat kan delas in i tre skogskategorier:

1. produktionsmarker
2. hänsynsmarker
3. skyddad mark och öar.

I. Produktionsmarker

Produktionsmarker innefattar ofta skog på kommunala utskiften, exempelvis Backträsk, Björkheden, Långnäs-flygfältet och Sandön.



Skogsbruk och upplåtelse av mark för vindkraftverk genererar där inkomster. Vid förvärv av tätortsnära marker för rekreation eller mark för exploatering har dessa produktionsmarker visats vara användbara för att lösa markfrågor genom till exempel markbyten.

Produktionsmarker ska skötas enligt skogsbruksplan för att generera en god ekonomisk avkastning. Piteå kommun eftersträvar en god råvarukvalité. Del av avkastning ska användas för att bekosta skogsvårdsåtgärder inom produktions och hänsynsmark.

Statistik från skogsbruksplanen, se Bilaga 2.

2. Hänsynsmarker

Hänsynsmarker innefattar ofta skog som ligger tätortsnära eller inom cykelavstånd från tätorterna, det kan även gälla friluftsskogar på längre avstånd. Strömlida, Lomtjärn och Fårön är exempel på skog inom denna kategori.

På hänsynsmarker är det olämpligt att bedriva traditionellt produktionsbruk. På hänsynsmark är det bättre att i stället använda anpassad skogsskötsel i syfte att utveckla befintliga ekologiska och sociala värden. Anpassad skötsel tar hänsyn till invånarnas behov av skog för rekreation, friluftsliv, motion, hälsa, undervisning, upplevelser, estetik med mera. Dessutom behöver skötseln även beakta intressen som rennäring och trafiksäkerhet. Målsättningen är att dessa skogar ska generera vinst till kommunen trots hänsynen som tas till olika värden.

För statistik från skogsbruksplanen, se Bilaga 2.

3. Skyddad mark och öar

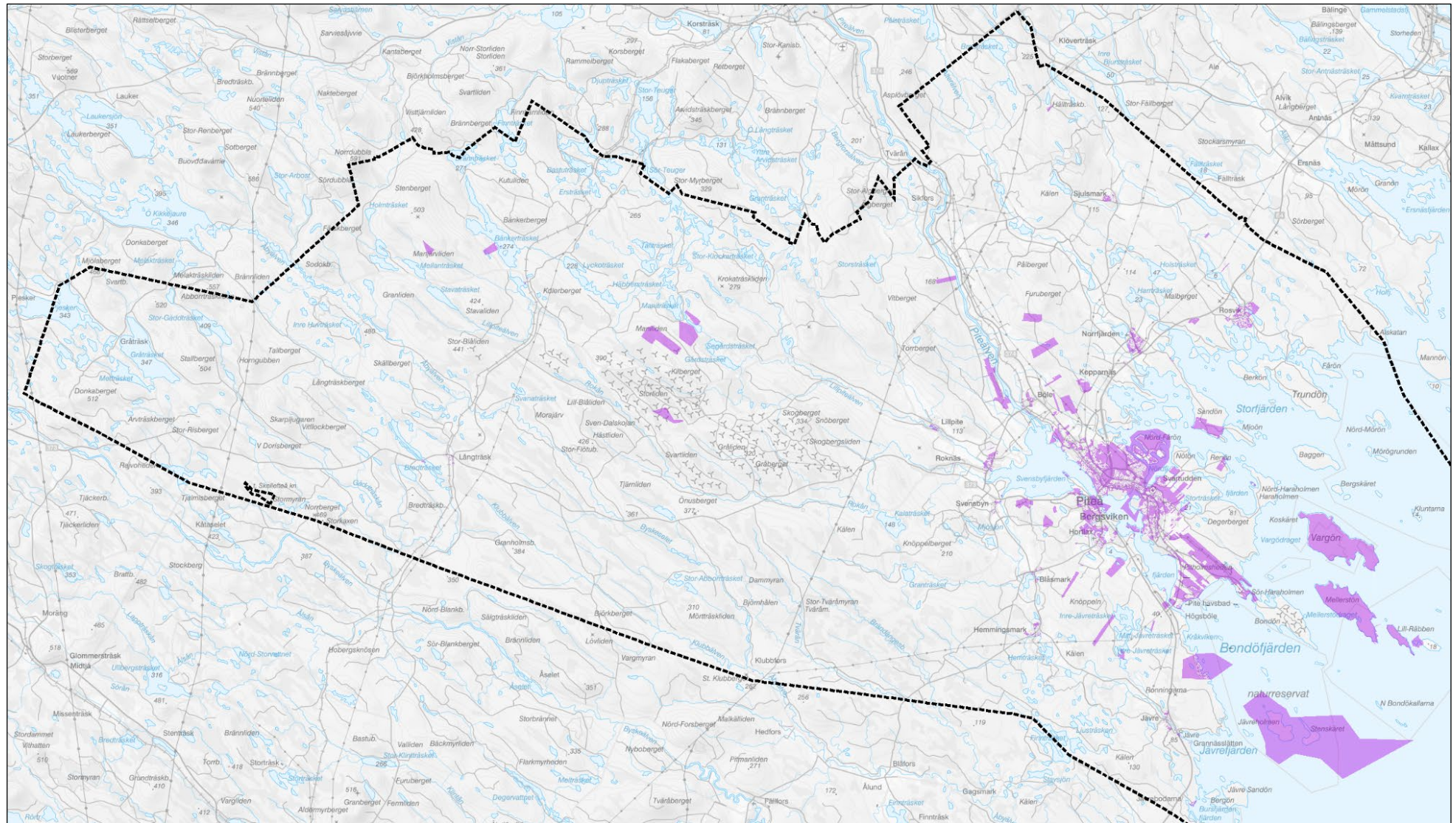
Skyddad mark och öar innefattar skog som har ett naturskydd eller ligger i skärgården. Vargön, Jävreholmen, Stenskär och Lill-Räbben är exempel på skog inom denna kategori.

I skärgården omfattas stora delar av den kommunala skogen av naturskydd, vilket gör dessa områden till viktiga tillgångar för friluftslivet och besöksnäringen. Dessutom finns där ekologiska värden med biologiskt rika naturmiljöer, rödlistade arter med mera. På öarna finns även marker som inte omfattas av naturskydd, bland annat Fingermanholmen, Mosesholmen och delar av Mellerstön.

Det ekonomiska utbytet vid skogsbruk i skärgården bedöms dock som begränsat eller inte möjligt eftersom kostnaderna för transporter av virke och skogsmaskiner är stora och lönsamheten är tveksam. Kalhyggesbruk bedöms även ge negativ påverkan på attraktivitet och besöksnäring i skärgården.

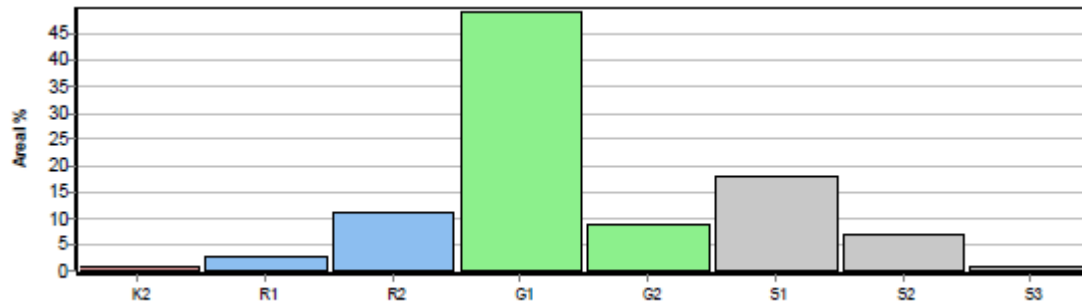
För statistik från skogsbruksplanen, se Bilaga 2.

Förvaltningen av den kommunala skogen utgår från skogsbruksplanen i PC skog.

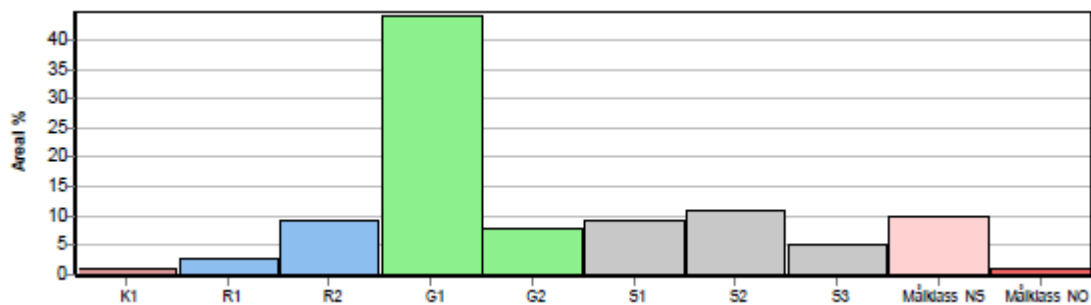


Skogsstatistik från den kommunala skogsbruksplanen

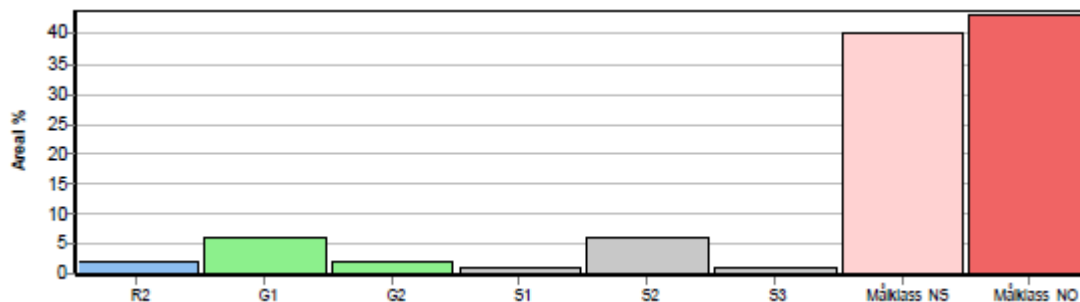
Produktionsmarker ~ 845 ha



Hänsynsmarker ~ 2 174 ha



Skyddad mark och öar ~ 2 603 ha



Kalmark

- K1 Obehandlad kalmark**
Mark där åtgärd(er) behövs för att erhålla tillfredsställande förnyring.
- K2 Behandlad kalmark**
Mark som fullständigt behandlats med återväxt-åtgärder men där förnyringen inte säkerställts.

Röjningsskog

- R1 Plantskog**
Säkerställd förnyring upp till 1,3 m medelhöjd.
- R2 Ungskog**
Skog som är över 1,3 m och som i utvecklingshänseende motsvarar röjningsskog.

Gallringsskog

- G1 Normal gallringsskog**
Skog som är yngre än skyddsåldern (lägsta ålder för förnyringsavverkning).
- G2 Äldre gallringsskog**
Skog som uppnått skyddsåldern och där nästa lämpliga åtgärd normalt är gallring.

Förnyringsavverkningskog

- S1 Skog som kan förnyringsavverkas**
Normalt föreslås ingen avverkningsåtgärd under planperioden.
- S2 Skog som är mogen att förnyringsavverkas**
Normalt infaller en avverkningsåtgärd under planperioden.
- S3 Skog i förnyringsbar ålder**
Förnyringsavverkning bör dock inte utföras.

Lågproducerande skog

- E1 Restskog**
Skog som lämnats efter avverkning eller som uppkommit på grund av skada.
- E2 Gles skog**
Gles skog eller skog av ett för marken olämpligt trädslag.
- E3 Skog av hagmarkskaraktär**
Gles skog av hagmarkskaraktär.

Naturvårdsmål NS/NO

- NS** Naturvårdsmål med skötsel
- NO** Naturvårdsmål, orört

Ovanstående diagram visar skogsinnehavet sett ur perspektivet huggningsklass i respektive skogskategori. Huggningsklass kan förenklat översättas till ålder på skogen. Staplarna från vänster sett, K och R visar låg ålder, staplarna G visar yngre ålder och staplarna S visar högre ålder.

Målklassen Rekreation som är vanlig i Hänsynsmarkerna kan tyvärr inte visas separat i diagrammen utan den faller in tillsammans med huggningsklasserna R, G eller S.

Precis som för många andra större markägare har stora virkesuttag och avverkningar under perioden 1970 - 2000 lett till en obalans i åldersfördelningen i skogsbestånden. Ungskogar och röjningsskogor samt yngre gallringsskogor är därför i dag överrepresenterade i bestånden. Gamla skogar i slutavverkningsbar ålder finns i betydligt lägre utsträckning och man hittar dem främst i och kring tätorterna (t.ex. Grisberget, Fårön, Lomtjärn) samt i skärgården. Dessa skogar är ofta klassade som hänsynsskogor p g a rekreativsvärden.

De unga skogarna av klassen R1, R2 och G1 medför vanligen en kostnad i skogsvårdsarbetet och det är där förvaltningen av den kommunala skogen idag har sitt fokus.